

# FALCON WiFi Control Pro-Black/White digitális termosztát

## HASZNÁLATI ÚTMUTATÓ

A Wifi használatához töltsse le a "Smart life" alkalmazást a Google Play vagy App store áruházak valamelyikéből.



Kövesse a következő lépéseket:

- Kapcsolja be a termosztátot
- Nyomja meg egyszerre a és a gombokat
- Tartsa lenyomva addig, amíg a "aktív wifi hálózat" ikon meg nem jelenik

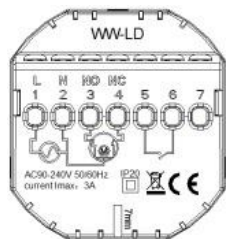
### Jellemzők

- (A) Beépített külső és belső hőmérséklet érzékelő
- (B) Beállított hőmérsékletet  $\pm 0.5^\circ\text{C}$  pontossággal tartja
- (C) Gyermekzár a gyermekek általi működtetés megakadályozására
- (D) Beállításmegőrzés kikapcsolt állapotban
- (E) Elutazás üzemmód segítségével a távolléti időben energiatakarékosan üzemeltetheti a fűtést
- (F) Ellenőrizheti a külső hőmérséklet értékét

### Termék specifikáció

- ☆ Feszültség: 90-240V AC 50/60Hz
- ☆ Kijelzési pontosság:  $0.5^\circ\text{C}$
- ☆ Hőmérséklet érzékelő: NTC(10k)1%
- ☆ Max. kapcsolható áram: 16A
- ☆ Hőmérséklet limit beállítás értékei:  $1\sim 70^\circ\text{C}$
- ☆ Beállított hőmérséklet értékek:  $5\sim 35^\circ\text{C}$
- ☆ Hőmérséklet kijelzés szélső értékei:  $1\sim 70^\circ\text{C}$
- ☆ Normál környezetbe telepíthető
- ☆ Programozhatóság: 1 hét ciklikus ismétléssel
- ☆ Kimenet típusa: Relé
- ☆ Telepíthetőség: falba süllyesztett
- ☆ Méret (mm): 55\*55 (keret nélkül)

### Bekötési ábra



1;2: Hálózati áram  
5;6: Száraz kontakt kazánokhoz  
2;3: NC típusú aktuátor bekötés

### Ikonok leírása

- Manuális mód
- Óra
- Szoba hőmérséklet
- Programozott mód
- Ideiglenes manuális mód
- Elutazás üzemmód
- Fűtés visszajelző
- WiFi visszajelző
- AP üzemmód WiFi csatlakoztatáshoz
- Gyermek zár
- SET** Hőmérséklet beállítás

### Műveleti gombok

	Jel	Jelentés
<b>A</b>		KI/BE kapcsoló: Röviden megnyomva bekapcsolja, hosszan nyomva kikapcsolja a készüléket. Bekapcsolt állapotban röviden megnyomva megjeleníti az időt.
<b>B</b>		1 Röviden megnyomva válthat manuális és programozott üzemmód között. 2 Bekapcsolt termosztátnál 3-5 másodpercig nyomva a programozásba léptet be. 3 Kikapcsolt termosztát esetében 3-5 másodpercig nyomva, a „haladó beállítások A” menübe léptet be
<b>C</b>		1 Csökkentő gomb 2 Hosszan nyomva gyermek zár ki/be kapcsolása
<b>D</b>		1 Növelő gomb ; 2 Külső hőmérséklet szenzor értékének megtekintése (csak akkor elérhető, ha a „haladó beállítások B” menüben engedélyezve van a külső hőm. szenzor) 3 Program futása közben a  vagy  gomb megnyomásával az ideiglenes manuális üzemmódba lép át.
<b>E</b>		A két gomb egyszerre történő megnyomásával beállítható a WiFi.

### Időzítő beállítása

Nyomja a gombot for 3-5 másodpercig, az időzítő beállításához, majd nyomja röviden a vagy

az időzítő ikonhoz, majd röviden a gombot, az óra beállításához, szintén a gombot röviden a nap, óra, perc megadásához! Az értékeket a és gombokkal módosíthatja.

### Elutazás üzemmód



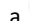

Bekapcsolt termosztáton nyomja a gombot 3-5 másodpercig, hogy belépjen a felületre, majd vagy gombbal válassza a ikont, röviden nyomja a gombot, hogy aktiválja az üzemmódot, a gombbal válassza ki a napokat, és állítsa be a hőmérsékleteket a és gombokkal!


### Programozás

A termosztát programozását 5+2 nap (gyári beállítás) 6+1 nap és 7 nap felosztásban lehet programozni. Egy nap pedig 6 kapcsolás állítható be. A felosztást a haladó beállításokban adhatja meg (később részletesen). Bekapcsolt termosztátnál nyomja meg a gombot, majd a nyilakkal válassza ki a **P** ikont. Lépjen be a programozásba a gombbal, majd szintén a gombbal válthat óra perc, periódus között és a nyilakkal módosíthatja az értékeket. A beállítás 10 másodperc után automatikusan mentésre kerül.

P1	P2	P3	P4	P5	P6
Ébredés	Távollét	Otthonlét	Távollét	Otthonlét	Alvás
6: 00	20°C	8: 00	15°C	11: 30	15°C
13: 30	15°C	17: 00	15°C	22: 00	15°C

## Haladó beállítások

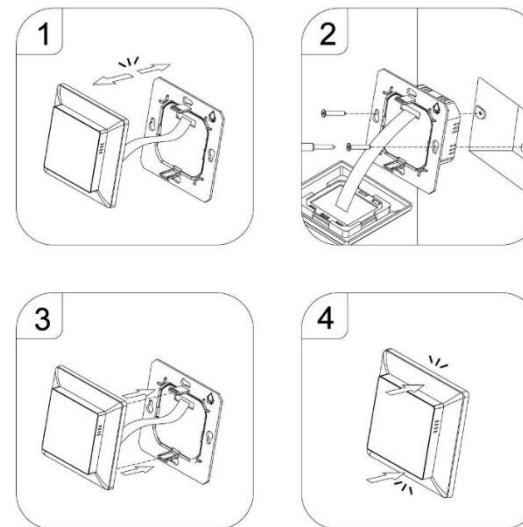
Kikapcsolt termosztátnál nyomja a  gombot 3-5 másodpercig, a  gombbal válthatja a beállításokat, a  és  gombokkal módosíthatja az értékeket. 5 másodperc elteltével, ha nem nyom meg semmit, a termosztát automatikusan kikapcsol.

Szám	Beállítás opció	Beállítható adatok	Alapértelmezés
1	Hőmérséklet kalibrálása	-9-+9°C (A kijelzőn a korrigált érték jelenik meg)	-1
2	Ki/be kapcsolási hő különbség (hiszterézis)	0.5-2.5°C	1°C
3	Túlfűtés védelem kapcsolási különbség	1-9°C	2°C
4	Szenzor vezérlés opciók	N1:Beépített szenzor (magas hőmérs. védelem) A beépített szenzor figyeli a hőmérsékletet, de ha a külső szenzor érzékel egy értéket, akkor kikapcsolja a fűtést.  N2:Külső szenzor (nincs magas hőm. védelem) N3:Beép. szenzor szabályozza a hőmérsékletet, külső szenzor limitálja a hőmérsékletet	N1
5	Gyermek zár	0:félig lezárt      1:teljesen lezárt	0
6	Magas hőmérséklet védelmi érték a külső szenzoron	20°C-70°C Ha ezt az értéket 20°C alá akarná állítani akkor <b>【--】</b> jelenik meg. = védelem kikapcsolva	45°C
7	Alacsony hőmérséklet védelem	1-10°C Ha ezt az értéket 10°C fölé akarná állítani akkor <b>【--】</b> jelenik meg. = védelem kikapcsolva	5°C
8	Minimum hőmérséklet limit	1-10°C	5°C
9	Maximum hőmérséklet limit	20-70°C	35°C
A	Vízke mendesítés funkció	0: Funkció letiltva 1: Funkció engedélyezve	0
B	Áramszünet utáni visszakapcsolás beállítása	0:Visszakapcsolás memória alapján 1:Legyen kikapcsolva a termosztát 2:Legyen bekapcsolva a termosztát	0
C	Program felosztás beállítása	0: 5+2 1: 6+1 2: 7	0
D	Készenléti üzemmód -háttérvilágítás	0: Ki      1:Halvány      2:Félig világos	2
E	Gyári beállítások visszaállítása	Kijelz.: Ao; nyomja hosszan:  ; minden megjel.	E

**Túlfűtés visszakapcsolási különbség:** Magas hőmérséklet védelmi érték a külső szenzoron (haladó beáll. 6) 45°C, a Túlfűtés védelem kapcsolási különbség (haladó beáll. 3) pedig 2°C. Ez azt jelenti, hogy ha a hőmérséklet eléri a 45°C-ot, akkor a fűtés leáll és a termosztát túlfűtési riasztást fog kijelesni. A fűtés csak akkor fog visszakapcsolni, ha 43°C-ot fog érezni a szenzor. Ekkor a riasztás megszűnik.

**Szenzorhiba kijelzése:** E1, vagy E2 hibakód jelzi a szenzorhibát. Ellenőrizze a beállításokat, hogy helyesen van-e megadva a szenzor vezérlés (haladó beáll. 4). A fűtés nem fog elindulni a hiba elhárításáig.

### Beépítési útmutató:



Nyomtatásból vagy elírásból eredő hibákért felelősséget nem vállalunk. Az ábrák és a képek tájékoztató jellegűek. Az importőr fenntartja a jogot a tartalom megváltoztatására.

**Kizárólagos magyarországi forgalmazó,  
és a garanciális kötelezettségeket ellátja:**

Cégnév: BOKOPRI Kft.  
Székhely: HU-6500 Baja, Mártonszállási út 10.  
Adószám: 14727667-2-03

Elérhetőség: [szerviz@biokopri.hu](mailto:szerviz@biokopri.hu)  
Web: [www.biokopri.hu](http://www.biokopri.hu)

**BIOKOPRI**  
Megújuló energia és fűtéstechika